

#85

# CÔTÉ PILE

Magazine municipal de la ville  
de Saint Denis de Pile



*Dossier*

LOGEMENTS  
**RÉPONDRE AUX  
BESOINS CROISSANTS**

COMMERCES  
Des nouveautés en ville

MUTUELLE COMMUNALE  
Une réponse santé solidaire

CENTRE SOCIOCULTUREL  
Le nouveau directeur de Portraits de Familles

# Le projet D'UNE VILLE



## edito

Chères Dionysiennes, chers Dionysiens,

Saint Denis de Pile figure aux tous premiers rangs des choix résidentiels parmi les communes de l'arrondissement. Son dynamisme, la qualité de ses services, ses aménagements sont remarquables et appréciés. Ces observations nous encouragent à poursuivre nos efforts.

Nous allons donc continuer à agir et ce malgré les difficultés actuelles. Car c'est en agissant de manière concrète, volontaire et collective, que nous allons pouvoir relever les défis qui nous attendent. L'expérience forge en moi l'idée que l'action préserve du regret et du pessimisme et qu'il est inutile d'ajouter la peur, aux malheurs du monde.

Agir, c'est poursuivre nos investissements, certes de manière prudentielle, mais constante. D'une part pour éviter un phénomène de récession, car l'investissement des mairies représente 70 % de l'investissement public, c'est-à-dire une part essentielle de l'activité des entreprises. D'autre part, parce qu'ils permettent de répondre à des besoins collectifs (d'amélioration des réseaux, de sécurisation des voiries, d'accès au logement ...) et qu'ils maintiennent un dynamisme local, très largement apprécié.



## 👁️ BOMA SOUFFLE SA PREMIÈRE BOUGIE

Le 4 décembre dernier, Boma fêtait ses 1 an d'ouverture. L'occasion de faire une belle photo de famille ! Le maire Fabienne Fonteneau, l'équipe de la médiathèque avec son directeur Régis Garenne et l'équipe du centre socioculturel Portraits de Familles avec son nouveau directeur Franck Audin (voir p.16) dans la ludothèque de la médiathèque ! Bon anniversaire Boma...

Agir, c'est aussi soutenir les services publics, auxquels vous êtes attachés et qui nous permettront d'amortir les effets de la crise.

De nombreuses initiatives locales, scientifiques, économiques, sociales s'avèrent particulièrement éclairantes et motivantes et prouvent qu'il est possible de bâtir d'autres modèles de développement. Les chantiers citoyens que nous organisons le sont aussi. Ils démontrent l'intérêt que vous avez à vous unir, à agir en responsabilité, à coopérer avec la collectivité.

En 2023, nous allons poursuivre les chantiers engagés, pour renforcer notre autonomie alimentaire, en favorisant la production locale et son utilisation dans nos cantines scolaires. Nous allons reconduire les programmes permettant de mieux vous loger, soutenir les groupements d'achats pour limiter vos dépenses de santé, grâce à la mutuelle communale. Nous allons encore continuer le combat pour que notre gare soit mieux desservie.

C'est ensemble que nous saurons franchir ce cap.

Belle et heureuse année à tous !

**Fabienne Fonteneau,**  
Maire de Saint Denis de Pile

La commune vous a proposé un après-midi d'activités participatives pour **inaugurer le dispositif chantiers citoyens**.  
 Quoi de plus concret que de réaliser des actions au bénéfice de la collectivité pour impulser la dynamique de chantiers citoyens. Fleurissement du cimetière et nettoyage du Barail des Jais étaient au programme. Merci pour votre implication.



**La commémoration du 11 novembre 1918** fut l'occasion de célébrer les 100 ans du Monument aux Morts de la commune. Une cérémonie à laquelle vous avez été très nombreux à assister, grâce, notamment, à l'implication de l'école élémentaire Anne Franck et de ses élèves, venus planter les œillets confectionnés au pied du monument.



**Les nouveaux habitants** ont été accueillis par Madame le Maire et le Conseil Municipal à la Chartreuse, avant une visite guidée du patrimoine local, le samedi 22 octobre dernier.

Le 20 octobre dernier, tous les écoliers de la commune ont participé au cross solidaire au profit de l'association européenne contre la Leucodystrophie dans le cadre de l'opération **Mets tes baskets et bats la maladie**.



Fabienne Fonteneau, maire de Saint Denis de Pile, a rencontré 4 chefs : Giovanni Chaffron (Le Vivier, Biarritz), Fabienne Biehler (L'étoile, Bordeaux), Jean-Pierre Xiradakis, fondateur de la Tupina et Nicolas Lefevre (Soif, Bistrot à vins Bordeaux) pour qu'ils jaugent, grâce à leur solide expérience du métier, le potentiel du **projet de reconversion de l'ancienne bibliothèque en restaurant**. Non seulement, ils confirment le potentiel mais ils soutiendront aussi la commune dans sa recherche d'exploitant.



Dans le cadre de l'**exposition événement consacrée à la bande dessinée de Julien Mariolle à Boma**, l'auteur Libournais a fait la visite aux classes de l'école élémentaire Anne Frank. L'occasion de partager avec eux son art et ses œuvres grandement appréciés par les enfants !



**RESTEZ INFORMÉ.E DES DERNIÈRES MESURES CONCERNANT LE COVID-19**

**SITE INTERNET DE LA VILLE :**  
[www.mairie-saintdenisdepile.fr](http://www.mairie-saintdenisdepile.fr)

**PAGE FACEBOOK :**  
[facebook.com/SaintDenisdePile](https://facebook.com/SaintDenisdePile)

**Si vous rencontrez des difficultés pour vous abonner à la page de la ville ou pour consulter son site internet, le CCAS et/ou le centre socioculturel peuvent vous aider.**

accédez au site de la ville



accédez à la page facebook



## vie quotidienne



**6**  
arrêt de la collecte des déchets  
Motion : « Une faute sociale et démocratique »



**7**  
travaux  
Le Pavillon de Jardin et la route de l'Europe  
finances  
Le plan de sobriété énergétique



**8**  
commerces  
Des nouveautés en ville



**9**  
mutuelle communale  
Une solution santé solidaire

## les projets prennent vie

**10-15**

LOGEMENTS

Des projets pour répondre aux besoins croissants



## plein de vie



**16-17**  
centre socio culturel  
Le nouveau directeur  
de Portraits de Familles

excellence  
Julien Lamit gagne  
la médaille d'or Abilympics

**Côté Pile n°85, Hiver 2022** - Magazine édité par la mairie de Saint Denis de Pile, Place de Verdun - 33910 Saint Denis de Pile / Tél. : 0557554420 / lemaire@mairie-saintdenisdepile.fr / Directrice de la publication : Fabienne Fonteneau. Rédactrice en chef : Léa Hourlier. Couverture : © Adobestock. Photos : © Service communication ville de Saint Denis de Pile, Capteur de rêves, I.image Prod, Sophie Pawlak, / Impression : Mailex à Coutras. Tirage : 2 600 exemplaires. Dépôt légal à parution.



**18**  
CME  
Les nouveaux conseillers  
municipaux enfants sont élus !

expression politique **19**

cali, la com d'agglomération **21**

vie dynamique **22-23**

agenda **23**



## arrêt de la collecte des déchets

### « UNE FAUTE SOCIALE ET DÉMOCRATIQUE »

Suite à l'annonce par le SMICVAL de l'arrêt prochain de la collecte des déchets en porte-à-porte et à la mise en œuvre de la taxe incitative, le conseil municipal a adopté une motion le 26 septembre 2022. En voici un extrait.

#### « Tel un pompier pyromane ...

Nous savons que notre système de traitement des déchets est à bout de souffle. En raison, notamment, de l'augmentation constante des tonnages collectés, de la diminution des recettes réalisées sur leur traitement en comparaison à la hausse du coût de celui-ci, liée à l'accroissement conjugué du coût des énergies, de la Taxe Générale sur les Activités Polluantes, de la position monopolistique du principal enfouisseur et incinérateur. C'est pourquoi, si nous partageons la volonté d'agir pour réduire nos déchets, (nous l'avons démontrée et nous devons aller bien plus loin), nous pensons que la conjugaison de la redevance incitative avec l'arrêt de toute collecte en porte à porte - quel que soit le lieu et le résident - constitue, pour les habitants de ce territoire, une double peine. Quand bien même ces mesures sont compensées par des dispositions plus ou moins innovantes et souvent contraignantes. Nous affirmons que la refonte des modalités de collecte, telle qu'adoptée lors de l'assemblée du Smicval le 6 septembre dernier, n'est ni réaliste, ni adaptée à notre territoire.

**Ce programme constitue à la fois une faute sociale et démocratique.** Comment a-t-il pu être imaginé, sur un territoire qui souffre déjà cruellement de la disparition de ses services publics ? Comment a-t-on pu croire en son acceptabilité, alors que nos habitants pâtissent déjà de ne pouvoir suffisamment se déplacer, communiquer par internet ou simplement trouver un médecin généraliste ? Comment a-t-il pu être conçu au sein d'un territoire qui bat tous les records de pauvreté, de difficulté sociale, de fragilité culturelle. Comment n'a-t-on pu penser qu'il serait d'abord perçu comme la suppression d'un service public supplémentaire ? Comment ? Si ce n'est en étant aveuglé par la

volonté d'affirmer un leadership dans le monde des déchets, et de prouver sa capacité à aller plus loin que tous les autres territoires. Ce degré d'aveuglement, nous l'affirmons, relève de la faute sociale, car nous vivons au sein d'un territoire dont toute une partie des habitants a déjà la tête sous l'eau et demain n'arrivera probablement plus à se chauffer, à se nourrir qualitativement, à se déplacer, à accéder à Bordeaux en raison de la Zone à Faible Émission ou à trouver un emploi au sein même du Smicval, car l'évolution des métiers va conduire à écarter toute une partie de nos concitoyens les moins qualifiés. Voulons-nous les noyer, en partant de l'idée qu'ils ne sont de toute manière plus en mesure de s'organiser pour s'opposer ? (...) Alors, pourquoi ne pas avoir travaillé en confiance et transparence avec nous ? C'est pourtant ainsi que nous aurions pu partager un principe simple : à savoir que plus le temps passe, plus l'urgence s'accroît, plus sa courbe est douloureuse à inverser. Nous aurions pu élaborer et soumettre des propositions sur ce que nous aurions pu consentir progressivement en matière d'apport volontaire. Nous aurions pu progresser. Nous n'aurions pas eu le sentiment d'être dupés et de nous voir imposer un programme qui sera semé de très nombreux obstacles, notamment pour les mairies (fonciers, financiers, etc...). Nous n'aurions pas vu se dresser devant nous l'incompréhension, la colère, le rejet de la cause environnementale. Bref, ce qui désormais ressemble à un mur... Ce projet a été conçu de telle sorte à opérer un effet massue, il va surtout engendrer une déflagration territoriale et démocratique supplémentaire. Pour l'ensemble de ces raisons, NOUS NOUS OPPOSONS en l'état à ce plan et plus précisément au tout apport volontaire. Nous demandons au Smicval de le reconsidérer en revenant vers nous, afin qu'ensemble nous puissions l'amender. »

Lisez la motion dans son entier sur le site de la mairie : [mairie-saintdenisdepile.fr/conseil\\_municipal.html](http://mairie-saintdenisdepile.fr/conseil_municipal.html) ou en flashant le QR Code ci-contre



BOMA

## LE PAVILLON DE JARDIN EN COURS DE RÉNOVATION

La réhabilitation du Pavillon de jardin en future guinguette est la dernière étape du projet Boma. Retardés par la crise sanitaire puis la pénurie de matériaux et divers autres aléas, les travaux de réhabilitation du pavillon de jardin de la Chartreuse ont enfin pu débuter. « Cette rénovation va nous permettre de retrouver un usage à ce patrimoine remarquable, notamment à son préau. Celui-ci pourra abriter les clients, en cas de fortes chaleurs ou de pluie, comme nous l'avions prévu. Cette activité sera par ailleurs, plus à distance des riverains de Boma, afin de préserver leur quiétude », explique Fabienne Fonteneau, Maire de Saint Denis de Pile. Ce positionnement, au cœur de l'espace festif, à proximité immédiate de la Chartreuse et de ses nombreuses cérémonies, ne manquera pas de renforcer l'attractivité de la guinguette faisant d'elle l'atout gourmand de Boma. **Son exploitation fera l'objet d'un nouvel appel d'offre qui sera lancé en tout début d'année 2023.**



30

ROUTE DE L'EUROPE

## ROULER TOUT DOUX

Afin de créer des aménagements de sécurité et des cheminements piétons, un programme de travaux est engagé sur la Route de l'Europe depuis le 12 octobre dernier jusqu'au 10 février 2023. La dernière phase consiste en la réalisation de trottoirs sur la portion près de l'avenue Georges Brassens et du rond-point de la Grande Catherine. Sur la portion face au cimetière, la limitation de vitesse passe à 30 km/h pour apaiser la circulation. **Restez informé.e sur la page Facebook et le site internet de la ville.**



FINANCES

## PLAN DE SOBRIÉTÉ ÉNERGÉTIQUE

Tout comme les particuliers et les entreprises, les collectivités locales font face à une hausse massive du montant de leurs dépenses énergétiques. Afin de faire face à ces dépenses, Fabienne Fonteneau, Maire de Saint Denis de Pile a souhaité soumettre au conseil municipal le 7 novembre dernier, un plan de sobriété. Celui-ci se décline en deux temps, un temps d'adaptation permettant de réduire l'impact de l'augmentation puis un temps de transformation pour accroître l'autonomie de la commune. Fermeture des équipements publics (notamment sportifs) à 22h30, extinction de l'éclairage public entre 00h et 5h, maintien de températures modérées dans les espaces publics (19° l'hiver et 25° à 26° l'été), réduction de la durée d'installation des illuminations de Noël, sont autant de mesures qui permettront de limiter les coûts. « Nous avons présenté ces mesures aux associations le 30 novembre. J'ai conscience que nous leur demandons des efforts et j'apprécie particulièrement leur sens des responsabilités. Ils ont entendu que nous devons agir ensemble et nous adapter, pour maintenir les activités. Certaines d'entre elles vont revenir vers nous pour proposer des solutions », explique le maire en rappelant que c'est ainsi que sera maintenue la trajectoire fixée, à savoir de ne pas augmenter l'impôt communal et les tarifs des services, notamment des cantines. Mais cette hausse des énergies, des denrées et des matériaux aura toutefois un impact : quelques projets seront reportés. « Ensuite, nous allons agir pour limiter notre dépendance. Nous lancerons un schéma directeur sur nos bâtiments et équipements, puis une étude pour évaluer de quelle manière accroître notre autonomie énergétique ».



commerces

## DES NOUVEAUTÉS EN VILLE

La commune accueille de nouveaux commerces et services. Focus sur les derniers arrivés.

### L'HEURE DU BIEN-ÊTRE / INSTITUT DE BEAUTÉ

Elisa ouvre son premier institut de beauté à Saint Denis de Pile sur la route de Coutras. Massages, bain relaxant, soins du visage et du corps, gommages, teinture de sourcils, épilation, calluspeeling... Tout y est pour vous détendre et vous (re)faire une beauté ! Elisa propose également une gamme de produits pour le visage de la marque Payot et pour le corps de la marque Baija.

**10 ter, Route de Coutras. 09 83 29 64 55.**

**Prise de rendez-vous sur [planity.com](http://planity.com)**

### G. STYLE / VÊTEMENTS, LINGERIE, ACCESSOIRES

Gladys et sa fille Cassandra vous accueillent dans une atmosphère chaleureuse et vous proposent une gamme de vêtements allant du sportswear aux tenues de fête, du XS jusqu'au 50. La sélection est intergénérationnelle garantissant un large choix pour tous les goûts et âges à des prix accessibles. A partir de février, retrouvez la collection en Click and Collect sur le site de la boutique ainsi qu'un programme de fidélité. **Galerie marchande Intermarché / [gstyle.fr](http://gstyle.fr) / 11, Rue Antoine de St Exupéry. [g.stylegeorgous@gmail.com](mailto:g.stylegeorgous@gmail.com) / Du mardi au samedi de 9h30 à 19h et le dimanche matin de 9h30 à 12h30.**

**Facebook : G. Style / Instagram : [g.stylegeorgous](https://www.instagram.com/g.stylegeorgous)**



### L'ATELIER D'ALEX / HORLOGERIE ET BIJOUTERIE

Depuis le 15 octobre dernier, Alexandre, horloger passionné par les montres et les pendules, vous propose une large gamme de montres, de bijoux en acier, argent et plaqué or. Au sein de son atelier, il propose aussi réparations, estimations et personnalisations de bijoux avec notamment les gravures.

**Galerie marchande Intermarché. 11, Rue Antoine de St Exupéry. Ouvert du mardi au samedi de 9h30 à 19h.**

**07 87 68 97 40 / [horlogerielatelierdalex@gmail.com](mailto:horlogerielatelierdalex@gmail.com)**

**Facebook : L'atelier d'Alex / Instagram : [l.atelierdalex](https://www.instagram.com/l.atelierdalex)**

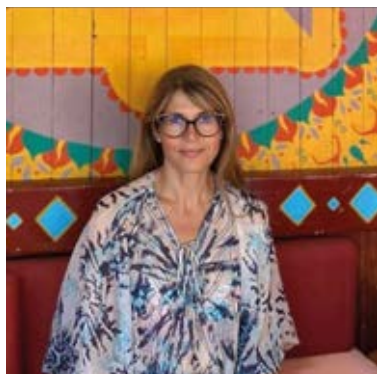
### TRAITEUR L'ESSENTIEL

Tony Croissant, traiteur, s'installe au 6, route de Paris. Au premier trimestre 2023, il vous accueillera dans le magasin rénové et proposera une épicerie fine en plus de ses services de traiteur et de portage de repas à domicile pour les personnes âgées et pour les entreprises. Tony propose une confection maison à partir de produits de saison. **6, route de Paris / 06 23 19 69 06 /**

**[tony@lessentiel-traiteur.fr](http://tony@lessentiel-traiteur.fr) / [lessentiel-traiteur.fr](http://lessentiel-traiteur.fr)**



MAIS AUSSI...



### BÉATRICE MIQUET-GRIVET

Diplômée en réflexologie plantaire, palmaire, faciale, auriculaire, diplômée en médecine traditionnelle chinoise et formée au Feng shui tibétain et en géobiologie, Béatrice propose soins et conseils en fonction de votre situation. Troubles du sommeil, anxiété, stress, troubles digestifs, circulatoires, hormonaux, douleurs..., Béatrice vous aide à rechercher la cause du problème sans pour autant rester centré sur lui à travers un accompagnement personnel et individualisé, le tout dans un état d'esprit positif et bienveillant. **10, chemin des Pérails. 06 78 49 50 45. [bmiquetgrivet@gmail.com](mailto:bmiquetgrivet@gmail.com)**



**PAS DE :**  
**SÉLECTION MÉDICALE,**  
**DÉLAI DE CARENCE,**  
**FRAIS DE DOSSIER,**  
**QUESTIONNAIRE DE SANTÉ,**  
**NI DE LIMITATION D'ÂGE À LA SOUSCRIPTION.**

mutuelle communale

## UNE SOLUTION SANTÉ SOLIDAIRE



Une mutuelle communale est une complémentaire santé mise en place par une commune, au profit de ses habitants. En raison des difficultés d'accès aux soins, de l'augmentation du coût d'une complémentaire santé et d'un contexte général et économique compliqué, la commune lance ce dispositif. « Nous souhaitons apporter une réponse solidaire face à l'inflation qui contraint fortement le budget des foyers. Je refuse que des ménages renoncent à leur santé, car ils sont contraints de choisir entre se chauffer, se nourrir ou se soigner. C'est pourtant ce que j'entends au cours de mes permanences, notamment de personnes retraitées ou de jeunes salariés précaires. Trop de personnes

se contentent d'une couverture minimale, espérant que la providence fasse le reste. Je souhaite mettre un terme à cette précarité, à cette roulette russe. Cette offre mutualiste à l'échelle communale rétablit un équitable accès à la santé. C'est l'intérêt et la force d'un contrat collectif », explique le maire, Fabienne Fonteneau. Après examen de plusieurs propositions, la commune et son CCAS ont retenu l'association La Mutuelle Familiale Asso Santé pour concrétiser sa volonté d'une mutuelle pour tous. Sur la base d'une convention, la commune facilite ainsi la mise en relation de l'assureur et des habitants.



L'association LMF ASSO SANTÉ propose l'offre « **Mutuelle communale** », qui comprend 3 niveaux de garanties s'adaptant aux différentes situations et aux besoins de santé de chacun.

### Qui peut y souscrire ?

Pour y adhérer, quelques conditions doivent être respectées, à savoir résider ou travailler à Saint Denis de Pile et ne pas bénéficier d'une mutuelle obligatoire. Tous les Dionysiens sans distinction d'âge ni de ressources et quelle que soit l'activité professionnelle. Les personnes n'habitant pas la commune, mais dont l'entreprise est installée sur la commune peuvent aussi souscrire.

### L'intérêt de la commune ?

La commune n'établit pas de contrat avec l'organisme mutualiste et n'a aucune part dans la relation contractuelle entre le contractant et la mutuelle. Le but de la commune est seulement d'obtenir les meilleures conditions aux futurs adhérents, que ce soit en termes de tarifs ou de garanties, et ainsi, agir en faveur du pouvoir d'achat des citoyens.

### Les avantages pour les habitants ?

Pouvoir souscrire un contrat en toute confiance à des tarifs négociés à l'échelle d'une commune et par conséquent moindres qu'une mutuelle "classique". **Il n'y a pas de sélection médicale, pas de délai de carence, pas de frais de dossier, pas de questionnaire de santé, ni de limitation d'âge à la souscription.** Des formules adaptées aux besoins et situations familiales. Les remboursements sont simples et rapides, à l'image d'une mutuelle "classique".

### Comment y souscrire ?

Réunion publique d'information le mercredi 18 janvier 2023 à 18h, Espace Albert Camus à Boma.  
 Permanence hebdomadaire le vendredi matin au CCAS à partir du 3 février 2023.  
 Mise en place d'une ligne téléphonique et d'une adresse mail dédiées à partir de début janvier 2023.



# logements



## LOGEMENTS : DES PROJETS POUR RÉPONDRE AUX BESOINS CROISSANTS

La part du budget des ménages dans le logement n'a cessé d'augmenter, créant un accroissement des difficultés d'accès et de maintien dans le logement. Les passives thermiques, l'inflation des matériaux, la nécessaire adaptation liée au vieillissement ou au handicap, l'isolation ou les séparations plus fréquentes des ménages génèrent de fortes tensions qui s'apparentent désormais à une crise du logement. Pour faire face à l'un des principaux enjeux des années à venir, la commune s'emploie activement à initier et soutenir des programmes responsables de créations de logements. Réhabilitation, requalification ou construction, les projets en cours et à venir, s'imbriquent dans la politique urbaine de la commune et répondent aux besoins et demandes croissantes.

Photo : Juin 2022 - le nouveau quartier Camille Claudel proche du bourg.



Photo : Décembre 2022  
La dernière tranche  
du quartier Camille Claudel  
est en cours de réalisation.

## *Nouvelle construction*

### **LE QUARTIER CAMILLE CLAUDEL** **76 LOGEMENTS DANS UN QUARTIER MIXTÉ**

La résidence Camille Claudel (secteur du Haut Mexant / Intermarché) est en cours de réalisation par Gironde Habitat. Une première tranche de **25 logements** a été livrée en 2021, suivie, en 2022, de la réception de **12 foyers-logements** et **19 logements** en deuxième tranche. Une troisième tranche de travaux sera livrée en 2023 pour **20 logements**.



## plan local d'urbanisme

### LES ÉVOLUTIONS EN COURS

Adaptation aux nouvelles réglementations, maîtrise de l'étalement, préservation de l'environnement, des espaces agricoles et du cadre de vie, projets d'aménagements urbains... autant d'éléments qui motivent les évolutions du plan local d'urbanisme sur le territoire.

#### 01 | LA MODIFICATION N°2 DU PLU LES NOUVELLES RÈGLES SONT DÉSORMAIS APPLICABLES

L'enquête publique s'est déroulée sur le mois de septembre dernier. Le rapport du Commissaire enquêteur est tenu à disposition du public au service urbanisme et est accessible en ligne sur le site de La Cali et de la mairie. L'approbation de cette modification a été votée par le Conseil Communautaire de la CALI le 15 décembre 2022. Le dossier approuvé est tenu à disposition du public au service urbanisme et accessible en ligne sur le site de la commune. **Pour les projets en préparation, il est conseillé aux pétitionnaires de se rapprocher du service urbanisme afin de vérifier quelles règles seront applicables.**

#### 02 | LA RÉVISION DU PLU REFONTE DE LA PIÈCE MAÎTRESSE DU PLU : LE PADD

Les analyses permettant l'élaboration du PADD (Projet d'Aménagement et de Développement Durable) sont en cours. **A la demande de madame le maire, les grandes orientations de ce document seront présentées en conseil municipal le lundi 6 février 2023.** L'urbanisme étant de compétence communautaire, s'en suivra un débat en conseil de la CALI au printemps 2023, en vue de l'adoption du PADD. La première phase de mise en œuvre du « sursis à statuer » pourra alors être engagée. [Sursis à statuer = si une demande de permis de construire ou une déclaration préalable déposée risque de porter atteinte à l'application du futur plan, la Commune peut ne pas prendre de décision sur la demande et reporter cette décision à l'approbation du nouveau PLU.]

Notre PLU évolue afin d'intégrer et traduire réglementairement de nouveaux objectifs sur la préservation de l'environnement et le cadre de vie.

Eric Nicoletti, Adjoint au maire délégué à l'aménagement du territoire et à l'environnement

**PRÉSENTATION  
EN RÉUNION PUBLIQUE :  
JEUDI 2 MARS 2023**

**Ateliers de consultation avec la population en mars 2023.**  
Suivra une réunion publique de restitution des ateliers en avril 2023.  
**Finalisation du PADD en mai 2023.**

-> En savoir plus sur [jeparticipe.mairie-saintdenisdepile.fr](http://jeparticipe.mairie-saintdenisdepile.fr) et en page 5 du supplément de ce magazine

#### 03 | ÉLABORATION DU PLUIHD UNE RÉFLEXION ET UNE RÉGLEMENTATION À L'ÉCHELON INTERCOMMUNAL

Afin de respecter ses obligations et en vue d'une plus grande cohérence de l'urbanisation du territoire, la CALI a engagé l'élaboration d'un PLU intercommunal valant Plan Local de l'Habitat et Plan Local de Déplacement (PLUIHD). La phase de diagnostic s'achève en cette fin d'année 2022. Le travail préparatoire à l'élaboration du PADD (Projet d'Aménagement et de Développement Durable) sera conduit en 2023 et donnera lieu à une réunion publique. La prescription de l'élaboration du PLUIHD entraîne la préservation de tous les arbres isolés, haies, bois présents sur le territoire de la CALI. **Toute coupe et tout abattage d'arbres doivent être précédés d'une déclaration préalable.** Par mesure de précaution, ces coupes peuvent être interdites, le temps que le PLUIHD précise la nature des protections souhaitées. **Une fois voté, ce document d'urbanisme englobera et remplacera le PLU révisé de Saint Denis de Pile.**

**L'OBJECTIF  
DE LA CALI EST  
D'APPROUVER  
LE PLUIHD  
EN 2025**

## actions

Accessibilité et diversité de l'habitat, logement inclusif et adapté, la ville de Saint Denis de Pile concrétise ses engagements en faveur du logement.

# LOGEMENT SOCIAL : RÉPONDRE AUX DEMANDES DES DIONYSIENS

La commune compte 8 résidences de logements à loyers modérés appartenant à deux bailleurs sociaux : Mésolia et Gironde habitat. Sur ces 228 logements sociaux que compte la commune, la mairie dispose d'un droit officiel de réservation pendant une période déterminée et selon un pourcentage fixé par la loi ELAN. Elle s'efforce de présenter un maximum de candidatures de ménages dionysiens. « Nous observons que le taux de rotation des logements a fortement baissé depuis le confinement, ce qui confirme la difficulté toujours plus aiguë qu'il y a à se loger. Nous constatons d'ailleurs que le nombre de demandes ne fait qu'augmenter d'année en année. En 2022, ce sont près de 200 dossiers qui nous sont parvenus dont 38 % provenant de Dionysiens. Les demandes émanent essentiellement de ménages du territoire libournais ayant un lien avec la commune », confirme Colette Lagarde, adjointe au maire en charge des affaires sociales. Cette année, 17 logements ont été réattribués et 19 nouveaux logements dans le quartier Camille Claudel ont pu être livrés.

### Pour faire une demande de logement social :

- Je dépose ma demande en ligne sur le site [demande-logement-social.gouv.fr](http://demande-logement-social.gouv.fr) puis j'en dépose une copie au CCAS et aux bailleurs sociaux présents sur la commune.

- Ou je remplis le formulaire cerfa n°14069\*02 disponible sur [formulaires.modernisation.gouv.fr](http://formulaires.modernisation.gouv.fr) ou directement au CCAS que je transmets ensuite aux bailleurs sociaux présents sur la commune.

## LES PROJETS EN COURS ET À VENIR

### Nouvelle construction

#### RÉSIDENCE

#### HAROUN TAZIEFF

#### 10 LOGEMENTS

#### ET UN ÉQUIPEMENT SPORTIF

Un projet de résidence fera prochainement l'objet d'un dépôt de permis de construire par Gironde Habitat, **Avenue du Général de Gaulle**, en prolongement de la Résidence de l'Isle. Il prévoit la construction d'une dizaine de logements ainsi qu'une salle sportive au rez-de-chaussée, à proximité immédiate du complexe omnisports. Cet équipement sera livré à la mairie et dédié à la pratique de la gymnastique, de la danse, du yoga...



**14  
DIONYSIENS  
RELOGÉS  
CETTE ANNÉE**  
sur 36 logements

pourquoi ?

### CRÉER DES LOGEMENTS À LOYERS MODÉRÉS :

Suite à l'adoption de la loi relative à la solidarité et au renouvellement urbain (SRU) le 13 décembre 2000, qui vise à recréer un équilibre social dans chaque territoire et à répondre à la pénurie de logements sociaux, les communes de plus de 3 500 habitants doivent atteindre le seuil de 25% de logements abordables, en regard des résidences principales. Lorsque les communes n'atteignent pas ce pourcentage, elles paient des pénalités qui peuvent s'alourdir avec le temps. Grâce à une action volontaire, la commune de Saint Denis de Pile a comblé son retard. En 2025, nous atteindrons 23%.

## Rénover / réhabiliter

### RECONVERSION DU BÂTI EXISTANT

#### ACHETER DES LOGEMENTS OCCUPÉS POUR LES RÉNOVER ET BAISSER LES LOYERS

Si la construction de logements est indispensable pour répondre aux besoins grandissants, la commune souhaite également accompagner et favoriser des programmes de réhabilitation de logements anciens. Ils participent à **améliorer l'habitat existant, à lutter contre la dégradation d'anciennes bâtisses et la vacance de logements**. Elle mobilise donc les bailleurs sociaux pour qu'à l'occasion de ventes déclarées à la commune et après exercice du droit de préemption mais aussi dans le cadre de négociations amiables (sur sollicitation directe des propriétaires), ces derniers achètent des biens contenant un ou plusieurs logements. Pour exemple, une maison en vente, située au Barail des Jais, a ainsi été acquise. Les locataires en place ont bénéficié de travaux de rénovation de leur logement et ont vu leur loyer diminuer de 200 €. Des opérations similaires ont été réalisées dans le bourg, route de Paris (photo ci-contre), impasse Lafayette et rue du Port Gabeau. Les immeubles font l'objet d'une requalification permettant à leurs locataires de regagner en confort thermique et de réduire leurs dépenses. C'est aussi un moyen d'accroître le nombre de logements sociaux sans avoir à en bâtir.



## Logement participatif

### RÉHABILITATION 71, ROUTE DE PARIS

#### UN HABITAT INTERGÉNÉRATIONNEL

Optant pour la réhabilitation qualitative d'un bâtiment ancien situé Route de Paris, la commune de Saint Denis de Pile a souhaité engager un projet innovant, en phase avec les besoins du territoire, afin d'offrir de nouvelles perspectives d'habitat intergénérationnel. Le projet a été défini sur la base d'une concertation menée sur le premier semestre 2022. Plusieurs offres ont été réceptionnées, elles sont actuellement en cours d'analyse pour une sélection prochaine. **Le projet retenu sera présenté au premier trimestre 2023. La livraison de l'opération est attendue pour 2025.**



## LOGEMENT INCLUSIF : FOYERS LOGEMENTS DE L'ADAPEI

L'ADAPEI en partenariat avec Gironde Habitat a travaillé sur la transformation de son unité d'hébergement (anciennement située au château du Haut Mexant) en foyer logement, le premier en Gironde. Formule intermédiaire entre un logement indépendant et l'hébergement collectif, cet établissement permet aux résidents autonomes en situation de handicap, de vivre dans un cadre sécurisé, avec un accompagnement ponctuel et des moments de vie en commun s'ils le souhaitent. **Cette nouvelle structure située au cœur du quartier Camille Claudel en totale inclusion est composée de 12 logements de type studio** pour la plupart. Avec cette réalisation moderne et bien pensée, ils retrouvent un cadre de vie qualitatif, une vie de quartier conviviale et une proximité du centre bourg très appréciée.





## MAINTENIR LES SENIORS DANS LEUR LOGEMENT

Dans le cadre de ses missions, le CCAS accueille Audrey Arnol assistance sociale en formation, afin de dresser un état des lieux des conditions d'habitat des seniors de la commune. Pour ce faire, Audrey ira à la rencontre des Dionysiennes et Dionysiens de 80 ans et plus. **L'objectif est d'établir, avec l'accord des intéressés, un diagnostic du logement (confort thermique, fonctionnalité des pièces de vie...).** Ces informations permettront d'orienter ces ménages vers le dispositif Habitat durable de la Cali afin de les aider à réaliser les travaux nécessaires pour accroître la performance énergétique ou adapter le logement au grand âge.

**Contact : CCAS, 9, avenue François Mitterrand.  
Ligne directe 05 57 55 04 61 (N'hésitez pas à laisser un message car Audrey Arnol est amenée à être souvent en déplacement)  
ccas@mairie-saintdenisdepile.fr**

### *Nouvelle construction*

#### **RESIDENCE SENIORS SERVICES**

Sur la friche commerciale de l'ancien magasin Intermarché, la construction d'une résidence services seniors a été autorisée, prévoyant 70 logements à louer (pas d'accession à la propriété). Cette résidence sera notamment équipée d'une conciergerie, de locaux de soins et détente. Elle comportera également en rez-de-chaussée une maison de santé pour favoriser l'accueil de médecins souhaitant s'implanter sur la commune.



### *Aménagement et extension*

#### **RÉSIDENCE AUTONOMIE LES PLATANES**

ENEAL, nouveau propriétaire de la Résidence autonomie Les Platanes, vient de déposer une demande de permis de construire en vue d'**un agrandissement de la résidence prévoyant 12 logements supplémentaires.** Ce permis est en cours d'instruction et devrait être autorisé prochainement pour un démarrage des travaux mi-2023.



### *Nouvelle construction*

#### **GENDARMERIE**

Dans le cadre de la construction de la gendarmerie par Gironde Habitat, dont les travaux devraient démarrer au printemps 2023 pour une livraison fin 2024 ou début 2025, **la construction de 13 logements est prévue** sur le terrain voisin de la résidence Lucie Aubrac.



Le nouveau directeur Franck Audin aux côtés de l'équipe de Portraits de Familles. (De gauche à droite et de haut en bas : Etienne, Sylvie, Coline, Franck, Marlène, Namka, Elodie) dans la ludothèque qu'ils animent à Boma.

## centre socioculturel

# LE NOUVEAU DIRECTEUR DE PORTRAITS DE FAMILLES

Agréé depuis 2008 sous sa forme actuelle, le centre socioculturel Portraits de Familles est un acteur du lien social et familial et de l'animation du territoire. Franck Audin succède à Marie-Neiges Lafon à la direction du centre socioculturel Portraits de Familles.

Auparavant directeur adjoint du centre social de Saige à Pessac, Franck Audin a commencé sa carrière dans l'humanitaire et a ensuite choisi de continuer son parcours professionnel dans la voie sociale. « *Ce qui m'a attiré à Portraits de Familles, c'est de retrouver un centre social à taille humaine. J'étais dans une plus grosse structure qui nécessitait un temps important consacré à la recherche de financements. Je souhaitais donc retrouver mon cœur de métier : l'animation sociale* ». Le centre est en effet un lieu de rencontres et d'échanges où les habitants sont accueillis et écoutés. Ils peuvent prendre la parole et participer à des activités culturelles et ludiques avec comme marqueur fort : la parentalité. Mais c'est aussi un lieu d'informations indispensable pour connaître et faire valoir ses droits.

« *J'ai tout de suite apprécié l'implication et l'unité de l'équipe. Il y a une belle ambiance qui participe à l'identité et à l'attractivité de notre structure* ». En plus de ses 600 adhérents, le centre attire un public toujours

plus nombreux, maintenant qu'il co-anime Boma à travers la ludothèque au succès incontestable. Entouré de 6 personnes à l'année, 2 services civiques en renfort et un tissu de bénévoles investis, le nouveau directeur devra notamment concevoir et promouvoir le nouveau projet du centre socioculturel pour les quatre années à venir. « *Nous allons continuer et renforcer les actions régulières et de proximité en allant vers les publics qui ont besoin de ce lien. Nous souhaitons également proposer de nouveaux rendez-vous conviviaux, culturels et ludiques avec pour objectif que notre public identifie bien la Chartreuse comme un lieu de vie* » explique Franck Audin.

**CSC Portraits de Familles**  
**Chartreuse à Boma, 1, route de Guîtres**  
**05 57 51 92 75 / portraitsdefamilles@orange.fr**

**PORTES OUVERTES**  
**DU CENTRE SOCIOCULTUREL PORTRAITS DE FAMILLES**  
**Samedi 14 janvier 2023 de 10h à 17h à la Chartreuse à Boma.**  
**Adhésions, activités et galettes au programme.**

**SERVICES DE**  
**PORTRAITS DE FAMILLES :**  
 Point relais CAF,  
 Point libre accès informatique,  
 Soutien administratif,  
 PIV (Point Info Vacances),  
 Café logement,  
 Ateliers informatiques,  
 Point Justice  
**Ouvert à tous.**





excellence

## JULIEN LAMIT GAGNE LA MÉDAILLE D'OR ABILYMPICS

Julien Lamit cuisinier au Restaurant le Haut-Mexant géré par l'ADAPEI, a remporté la médaille d'or Abilympics aux Olympiades des métiers de Nouvelle-Aquitaine les 22 et 23 octobre dernier. Félicitations à Julien Lamit et à toute l'équipe de l'atelier restauration de l'ESAT Haut-Mexant pour cette belle victoire !

Coaché pendant plusieurs semaines en amont par Ludovic Seureau, ancien médaillé au championnat du monde d'aviron, Julien a travaillé toutes les facettes du métier de cuisinier : l'aspect visuel, la cuisson, le goût... mais aussi la propreté de l'environnement de travail pendant et après l'épreuve. Les efforts et la rigueur ont été couronnés de succès avec la médaille d'or de cette compétition qui valorise l'excellence professionnelle et le handicap.

### PIERRE CHAUX NOUS QUITTE À 80 ANS

Il y a quelques semaines à peine, Pierre Chaux s'est éteint des suites d'une longue maladie. En février dernier, il avait reçu des mains du Maire de Saint Denis de Pile la médaille de la Ville pour son investissement et son engagement qui ont largement contribué au développement et au rayonnement de la commune. Né en 1942, il a toujours résidé à Saint Denis de Pile et s'y est investi de nombreuses façons : dans la vie municipale dès 1977 jusqu'en 2020 et dans la vie associative en devenant dirigeant du club de l'USSD, après en avoir été joueur lui-même. Il laisse derrière lui de belles réalisations dans la commune : la conception du complexe de football, l'aménagement des quais de l'Isle, l'élaboration de la charte paysagère... Fabienne Fonteneau, Maire de Saint Denis de Pile adresse ses sincères condoléances au nom du Conseil municipal à sa famille : « Antoine de Saint-Exupéry disait dans Terre des Hommes : 'On ne se crée point de vieux camarades. Rien ne vaut le trésor de tant de mauvaises heures vécues ensemble, de tant de brouilles, de réconciliations, de mouvements de cœur. On ne reconstruit point ces amitiés-là.' Nous regretterons tous, l'engagement de Pierre en faveur de Saint Denis de Pile, sa ténacité et son sens de la solidarité. Je sais que ces réalisations resteront les témoins et la mémoire de sa personnalité ».

hommage

## VIE ASSOCIATIVE SPORTIVE

### 5 000 € pour Rêves.

L'association La Dionysienne Courir Santé a collecté 5 000 euros pour l'association Rêves, qui réalise les rêves des enfants gravement malades en Gironde.

### L'USSD est fière !

Yoann Barbet, natif de Libourne, actuel défenseur et capitaine des Girondins de Bordeaux, parraine le club de football de Saint Denis de Pile. Devant les yeux éblouis des enfants (mais pas qu'eux !), il a fait l'honneur de donner le coup d'envoi du match dimanche 9 octobre dernier à Saint Denis de Pile.

### Taekwondo : des médailles !

Le club Challengers Taekwondo a raflé 12 médailles lors du Criterium technique d'Occitanie à Leucate et 3 médailles à l'Open du Portugal. Bravo à tous les participants !

### Club de judo : un beau début de saison.

Les compétiteurs du club dionysien ont pris leurs marques sur ce début de saison et ont remporté de belles victoires et de bons classements avec notamment 3 médailles et 3 podiums ! Pendant les vacances, 27 enfants ont également participé au stage interclubs des vacances de la Toussaint. Au programme : du judo, mais aussi sensibilisation à l'arbitrage, jeux et goûter ! Un moment convivial partagé.

### Karaté Club Le Lotus : la première compétition pour les petits !

Les compétiteurs poussin, pupille et benjamin du club ont participé à leur premier championnat au Bouscat le 12 novembre dernier, avec des places sur le podium (1ère place, 2ème place et deux 3ème place) ! Un très bon début !

LES NOUVELLES SUR LE TERRAIN



cme

# LES NOUVEAUX CONSEILLERS MUNICIPAUX ENFANTS SONT ÉLUS !

Le troisième conseil municipal des enfants (CME) a été élu cet automne. Les 19 enfants élus ont été installés officiellement dans leurs fonctions de conseiller(e) municipal(e) lors de la première séance plénière le 10 novembre dernier .

Les nouveaux conseillers municipaux enfants élus pour 2 ans sont : Nassim, Eléna, Célayna, Juliane, Zoé, Lina, Apauline, Orson, Nowam, Séléna, Kimora, Madyna, Jules, Matyah, Enola, Meryl, Julia, Emma, Yvanna. Les 19 membres du CME travailleront chaque mois lors de leur commission sur les projets qu'ils ont proposés à savoir : des pistes cyclables, un skate parc, le fleurissement de la ville, la propreté de la commune et le développement d'espaces verts. « Merci à toute l'équipe pédagogique et à la direction de l'école élémentaire Anne Frank pour leur implication dans ce dispositif. Leur aide a grandement favorisé la participation des jeunes » a souligné Michèle Dauge.

**LES DATES À RETENIR**  
**Dates des commissions à venir :**  
 18 janvier 2023 - 22 février 2023  
 15 mars 2023 - 26 avril 2023  
 24 mai 2023 - 14 juin 2023

**2<sup>ème</sup> séance plénière :**  
 samedi 1<sup>er</sup> juillet 2023

Informations auprès du Guichet Éducation à BOMA.

## CCAS

### EN JANVIER UN CHOCOLAT GOURMAND POUR LES AÎNÉS

Pour rappel, la distribution des coffrets gourmands se déroulera le **dimanche 8 janvier après-midi** à la Maison de l'Isle, en présence des élus. Les conseillers municipaux seront bien sûr toujours mobilisés pour distribuer les coffrets gourmands les semaines suivantes à ceux qui ne pourraient pas se déplacer.



## SOLIDARITÉ

### L'ASSOCIATION ACTIFIBROMYALGIE33 : COMPRENDRE ET SOUTENIR

Créée l'année dernière, cette nouvelle association dionysienne emmenée par Rita Fontan, déjà impliquée dans l'association du Téléthon, donne l'opportunité d'en savoir plus sur la fibromyalgie. Cette affection chronique est caractérisée par des douleurs diffuses et persistantes. Maladie dite « invisible », elle handicape grandement les personnes qui en sont atteintes, dans leur quotidien. L'association souhaite ainsi proposer un lieu d'écoute pour elles et leur famille. « Une adhésion à l'année est possible pour toutes les personnes intéressées à rejoindre notre équipe, mais aussi pour pouvoir être soutenu, compris et sortir de l'ombre. Ensemble main dans la main nous y arriverons ! N'hésitez pas à venir nous voir pour trouver du réconfort », invite Rita Fontan, présidente de l'association. Tout au long de l'année, des actions sont organisées pour collecter des fonds et donner une visibilité à cette maladie mais aussi plus largement, pour rappeler qu'importe la pathologie, les malades ne doivent pas se sentir isolés et sont accompagnés.

Contact : 06 18 12 79 01 / [rita.blas.fontan@gmail.com](mailto:rita.blas.fontan@gmail.com)



#### La parole est à la majorité

L'augmentation du coût des énergies impactent fortement les ménages, les entreprises et les collectivités.

Elle illustre à la fois notre dépendance aux énergies fossiles, issues pour l'essentiel de pays non démocratiques et la nécessité d'en sortir. Car cette crise n'est pas uniquement conjoncturelle, en ce sens, liée au conflit ukrainien, elle témoigne de la raréfaction des ressources et ce qu'elle engendre de mouvements spéculatifs. Elle nous engage à agir pour renforcer nos propres infrastructures et nos investissements en faveur des énergies renouvelables.

Si la commune de Saint Denis de Pile a anticipé cette hausse dans ses budgets, si nos tarifs sont mieux négociés grâce à notre adhésion à un groupement de commande, nous devons aussi changer nos pratiques. C'est un besoin impérieux, si nous ne voulons pas dégrader la cohésion et le service public local.

Au-delà du plan de sobriété qui devrait nous permettre de limiter notre consommation et par conséquent nos dépenses, nous allons lancer un schéma directeur de l'ensemble de nos bâtiments pour planifier leur rénovation énergétique. Nous allons également renforcer notre autonomie à la fois dans le domaine énergétique, en évaluant ce qui peut être déployé pour renforcer la production locale, mais aussi dans le domaine alimentaire.

Face à cette crise qui s'installe nous faisons le choix de l'engagement à vos côtés, de l'investissement en faveur de la transition, de l'entraide pour garantir au quotidien un service public de qualité.

LES CONSEILLERS MUNICIPAUX DE LA MAJORITÉ  
VIVONS SAINT DENIS DE PILE AUJOURD'HUI ET DEMAIN

#### expression politique

#### La parole est à l'opposition

9 Décembre 2022 date à laquelle nous devons remettre le texte de notre expression politique pour le COTE PILE qui vous sera distribué en Janvier. Cela engendre un décalage d'informations limitées par un maximum de 1600 caractères espaces inclus. Afin de pallier à ces inconvénients amis Dionysiens nous allons régulièrement utiliser les pages FACEBOOK de Pascal Raymond conseiller municipal et Henriette Dufourg Camous Conseillère Municipale.

Le 12 Décembre lors du C.M. Voilà les sujets que nous aurons abordés : Les incivilités et dégradations gratuites dont notre commune est victime : La salle omnisport lors de la fête locale, les comportements inappropriés place de l'église avec rodéo urbain même à contre sens de la circulation Rue de l'église et Rue du Quai de l'Isle. Notre demande : un renforcement de la surveillance vidéo dans ces secteurs. La crise énergétique nous oblige tous à faire un effort de sobriété. Les Français l'ont bien compris et donnent l'exemple. Le 30 Novembre réunion des Associations pour restreindre l'utilisation des salles communales dont certaines sont de véritables passoires énergétiques. Nous déplorons le projet de suppression des douches dans la salle omnisport ce qui pose problème, alors que le Foot garderait cet avantage, ce qui est très bien. Rassurez-vous des études vont être lancées pour rénover les installations. Nous vous souhaitons une bonne Année 2023 avec entraide et respect entre nous tous.

LES CONSEILLERS MUNICIPAUX DE L'OPPOSITION :  
Pascal RAYMOND / Henriette DUFOURG-CAMOUS / Franck HALBERSTAM

Le contenu de ces tribunes politiques n'engage que la responsabilité de leurs auteurs.

# marché de Noël

La journée du marché de Noël va devenir une institution à Saint Denis de Pile ! Vous êtes venus encore très nombreux pour cette deuxième édition, aussi bien pour profiter des exposants que pour vous essayer aux joies de la glisse avec le surf des neiges et la luge ! L'ambiance festive grâce à l'ensemble des animations gratuites proposées, et notamment les concerts du matin, a largement contribué à la réussite de cet événement hivernal ! Merci à la chorale de l'association Instru'menthe pour les chants de Noël !





## UNE AIDE POUR L'ACHAT DE VOTRE VÉLO

Les élus de la Communauté d'agglomération du Libournais ont voté à l'unanimité mercredi 17 novembre l'aide à l'acquisition de vélos pour les habitants du territoire. « Une délibération qui vient renforcer les actions déjà engagées, par la CALI, en faveur de la mobilité » s'est enthousiasmée Fabienne Fonteneau, Maire de Saint Denis de Pile à propos de ce dispositif d'aide à l'acquisition de vélos, neuf ou d'occasion, cumulables avec les aides de l'État. Découvrez les détails de cette aide en faveur de la mobilité.

### Les types de cycles éligibles sont :

- Vélo classique
- Vélo à assistance électrique
- Vélo cargo, allongé, pliant (électrique ou mécanique)
- Vélo adapté aux handicaps
- Les kits d'électrification sont également éligibles à la subvention
- Les vélos de sports ou de loisirs (VTT, vélo de course ...) et les vélos pour enfants sont exclus du dispositif.

### Les critères d'éligibilité :

- Être majeur
- Habiter sur le territoire de La Cali
- L'aide est ensuite attribuée en fonction du revenu fiscal de référence.
- La demande est à déposer directement en ligne. Ce site permet de déposer l'ensemble des documents nécessaires à la demande de subvention.

### Les pièces justificatives à fournir pour faire votre demande :

- Formulaire de demande d'aide complété et signé
- Justificatif de domicile (de moins de 3 mois)
- Copie de la pièce d'identité du bénéficiaire
- Copie de la facture d'achat au nom du bénéficiaire – certifiée acquittée par le vendeur et précisant le modèle acheté avec ses caractéristiques techniques. La facture doit être postérieure à la mise en place du dispositif d'aide à l'achat, soit après le 17/11/2022.
- Le dernier avis d'imposition faisant apparaître le revenu fiscal de référence et le nombre de parts fiscales
- Le Relevé d'Identité Bancaire du bénéficiaire
- Une attestation sur l'honneur (de ne pas revendre le vélo ou dispositif d'électrification aidé dans les trois ans sous peine de restituer l'aide à La Cali)

**Vous pouvez également faire votre demande par courrier ou par mail. Votre dossier sera étudié dès transmission et un accusé de réception confirmera la prise en compte de votre dossier et son éligibilité. Pour tout renseignement : 05 24 24 22 26 - mobilitesactives@lcali.fr**

« CETTE AIDE VIENT RENFORCER LES ACTIONS DÉJÀ ENGAGÉES, PAR LA CALI, EN FAVEUR DE LA MOBILITÉ »

Toutes les informations sur le site de [lcali.fr](http://lcali.fr)  
Accédez-y directement en flashant le QR code ci-contre



**12 JANVIER 2023**

**CÉRÉMONIE DES VŒUX À A POPULATION**  
**MAISON DE L'ISLE | 18h30**  
 Accès libre.



Pascal Ito © Flammarion

**21 JANVIER 2023**

**NUIT DE LA LECTURE**  
**ESPACE ALBERT CAMUS | 18h**

Spectacle présenté : « L'ascenseur est au bout du couloir »  
 par La Compagnie Territoires de la Voix.  
**Gratuit. Réservation conseillée au 05 57 55 19 45.**



Astrid di Crollanza © Flammarion

**28 JANVIER 2023**

**LES PHILOSOPHES À BOMA : MAZARINE PINGEOT & NATHALIE KUPERMAN**

Cette rencontre accompagne la sortie de leur ouvrage *Drôles d'histoires* pour apprentis philosophes. A première vue les philosophes et les enfants ne parlent pas la même langue. Et pourtant, ils se posent les mêmes questions, ces grandes questions qui nous occupent toute une vie. A travers dix histoires de famille et de copains mêlant vie quotidienne et imaginaire drôlerie et sérieux Mazarine Pingeot et Nathalie Kuperman proposent une initiation au questionnement philosophique en lecture accompagnée dès 7 ans.

**14h : Atelier enfants.** Espace tout-petits dans la médiathèque. **A partir de 7 ans. Gratuit. Inscription conseillée.**  
**15h : Rencontre adultes.** Entre littérature et philosophie. **Atelier polyvalent. Ouvert à tous. Gratuit. Inscription conseillée.**  
**16h : Goûter suivi d'un temps de signature** des derniers ouvrages de nos invités (*Et la peur continue / Drôles d'histoires pour apprentis philosophes / On était des poissons / Amoureuse*).  
**Inscription au 05 57 55 19 45.**

**JANVIER / FÉVRIER / MARS 2023**

**PROGRAMMATION DE L'ACCORDEUR**

Retrouvez la programmation proposée par L'Accordeur sur leur site : [www.laccordeurlasalle.com](http://www.laccordeurlasalle.com)

**SOMMAIRE AGENDA**

- 6 JANV**: BONOBO DE LA CIE FRACAS
- 7 JANV**: BOB'S NOT DEAD! + MARK APEUPRET
- 14 JANV**: TIOU À BOMA
- 21 JANV**: BUKOWSKI + ALTESIA
- 28 JANV**: AL'TARBA + IPIHAZE + WAAGAL TRIO
- 3 FÉV**: CONCERT DES ÉLÈVES DE LA ROCK-SCHOOL
- 17 FÉV**: BABAI LUGU
- 25 FÉV**: ERWAN NAOUR & NICOLAS GROSSO + RESTITUTION FABRIQUE À MUSIQUE SACEM
- 4 MARS**: ROCK D'ICI : + SUBOTICA + QU'INTANA DEAD BLUES EXPERIENCE + SUMSIC
- 11 MARS**: ALMÀ MANGO + VINI + THEOPH. LE + WORKSHOP CREW
- 18 MARS**: TANZEM + KALIGRAMME
- 25 MARS**: SAINT-PATRICK AVEC ONDE
- JAM SESSION / OPEN MIC**

**DU SAMEDI 11 FÉVRIER AU SAMEDI 16 MARS 2023**

## EXPOSITION

### LE LABORATOIRE DE LA BANDE DESSINÉE DANS TOUTE LA MÉDIATHÈQUE DE BOMA

Cette exposition nous amènera à comprendre de manière simple et ludique les codes et le vocabulaire de la bande dessinée, en mettant l'accent sur l'importance du choix de la couleur et du style de dessin. L'exposition est basée sur l'univers graphique de Riff Reb's et en particulier sur la bande dessinée jeunesse *La Carotte aux étoiles* (éditions de la Gouttière). **Accès libre à partir de 8 ans. En partenariat avec la Bibliothèque Départementale.**



agenda



## RÉSIDENCE D'ARTISTE / FLANAGAN

**DU 20 AU 24 FÉVRIER 2023**

ESPACE ALBERT CAMUS, BOMA | EN PARTENARIAT AVEC MUSIK A PILE

Pour ce début 2023 MKP Musik à Pile choisit d'inviter Flanagan en résidence à Boma. « Flanagan » car ce nom lui inspirait la vie de pirate, synonyme de liberté. Ayant finalement choisi la scène à l'océan, Flanagan garde son désir d'émancipation et le retranscrit dans sa musique. Des univers qu'il imagine aux mélodies rock teintées de blues, funk et même de rap, il ne se fixe aucune limite et jongle avec ses influences : Les Beatles, Otis Redding, Le Wu-Tang... Flanagan s'essaie à tout. Sur cette semaine, un temps de rencontre avec l'artiste sera organisé.

**Informations sur [boma-qg.fr](http://boma-qg.fr)**

## CONCERT ALMÄ MANGO

**SAMEDI 11 MARS 2023**

L'ACCORDEUR | 20h

Véritable concentré d'énergie, Almä Mango fait partie de ces artistes féminines qui ont bien l'intention de se faire une place sur le devant de la scène. Pour ça, elle a créé sa formule secrète, un hip-hop tropical qui brille, à l'image de cette kickeuse dont le talent et la générosité mettent tout le monde d'accord. C'est avec son binôme de toujours, Volodia, qu'elle rentre en studio et compose un concentré d'énergies et d'horizons multiples. Avec des sonorités de pop urbaine, on découvre ses différentes facettes grâce à des titres addictifs et envoiés.

**Tarifs : 10\*/14€.** (\* Tarif réduit habitant.e.s de la Cali)

**Billetterie sur : [laccordeurlasalle.com](http://laccordeurlasalle.com)**



## THÉÂTRE / MAUX D'AMOUR, CIE DU RÉFECTOIRE

**MERCREDI 22 MARS 2023**

ESPACE ALBERT CAMUS, BOMA | 18h30

En partenariat avec l'association MusiK à Pile et Portraits de familles.

**A partir de 13 ans. Information et réservation au 06 18 38 21 71 / [contact@musikapile.fr](mailto:contact@musikapile.fr) / [boma-qg.fr](http://boma-qg.fr)**

## MANIFESTATIONS ASSOCIATIVES

**Jeudi 19 janvier :** Don du sang – Salle des fêtes

**Samedi 21 janvier :** Stage + soirée dansante – Danse Project – Maison de l'Isle

**Dimanche 29 janvier :** Bal - Dionys country – Maison de l'Isle

**Samedi 04 février :** Soirée dansante – Entre 2 Eaux – Maison de l'Isle

**Samedi 11 février :** Repas dansant – La Dionysienne – Maison de l'Isle

**Samedi 18 février :** Repas dansant – Comité des fêtes – Maison de l'Isle

**Samedi 04 mars :** Repas dansant – USSD – Maison de l'Isle

**Dimanche 05 mars :** Salon de la gastronomie – Comité des Fêtes – Maison de l'Isle

**Samedi 11 mars :** Manifestation culturelle – Asso La Camal – Salle des fêtes

**Samedi 11 mars :** Loto – Asso actifibromyalgie – Maison de l'Isle

**Samedi 18 mars :** Stage + Soirée dansante – Danse Project – Maison de l'Isle

**Samedi 25 mars :** Repas dansant – Gym1 – Salle des fêtes

**Dimanche 26 mars :** Bal – Dionys Country – Maison de l'Isle

**RAPPEL |** Les événements sont soumis aux restrictions sanitaires en vigueur à la date de l'événement et à une autorisation préfectorale. Restez informé.e sur [www.gironde.gouv.fr](http://www.gironde.gouv.fr)

SAINT DENIS DE PILE

2023

**Bonne** et heureuse **année**  
*cultivons* **notre avenir**



*vous êtes invitée*

**Cérémonie des Voeux à la population**

**Judi 12 janvier 2023**

**18h30 - Maison de l'Isle**

Facebook : @SaintDenisdePile

VILLE DE

Saint  
Denis  
de Pile



[www.mairie-saintdenisdepile.fr](http://www.mairie-saintdenisdepile.fr)